

Réf : 20230208_1504 et 20221223_1601 Campénéac 35

Fiche rédigée par Pascal Peuch et Sylvie Le Goff

Dans une lande incendiée l'été précédent. Ascomes en très grand nombre au sol parmi les mousses pionnières (*Funnaria hygrometrica* ?).

Apothécies glabres de couleur orangée, à marge plus claire. Macroscopiquement, les apothécies ont une marge bordée de noir mais il s'agit de reste du substrat. Ceci était particulièrement vrai pour la récolte de décembre 2022.

Asques octosporés, unisériés, à crochets, IKI-

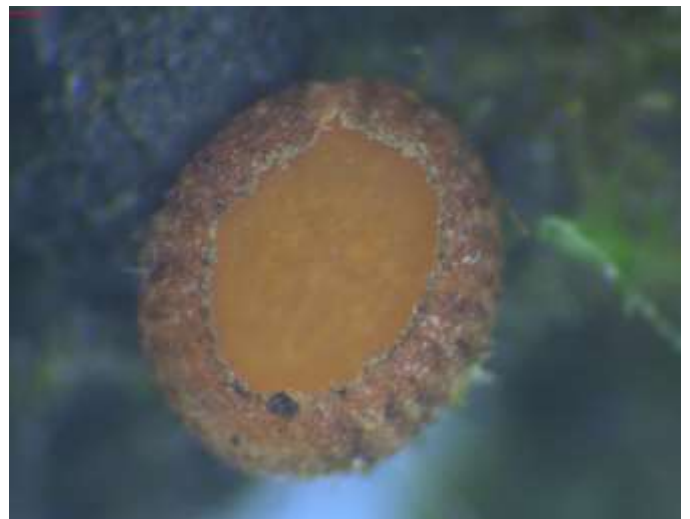
Paraphyses non septées, ne dépassant pas ou peu de l'hyménium, clavées à l'apex, oranges et vertes dans l'iode.

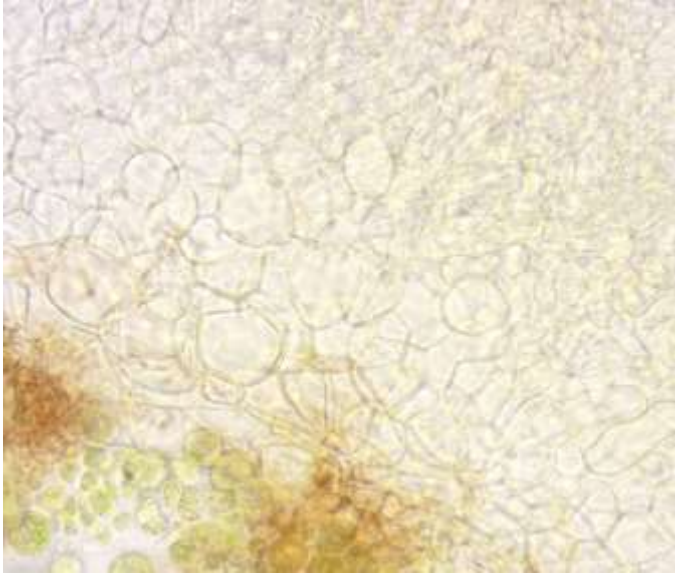
Spores ellipsoïdales à cylindriques à extrémités arrondies, à paroi épaisse sans ornementation visible au microscopique optique, avec souvent deux grosses guttules et de nombreuses petites guttules.

Excipulum ectal à textura globulosa à +- angularis, à grosses cellules. Excipulum médulaire de même nature mais à cellules beaucoup plus petites.

L'observation 20230208_1504 a fait l'objet d'une étude microscopique au contraire de 20221223_1601 que nous considérons de la même espèce sur la seule observation macro.



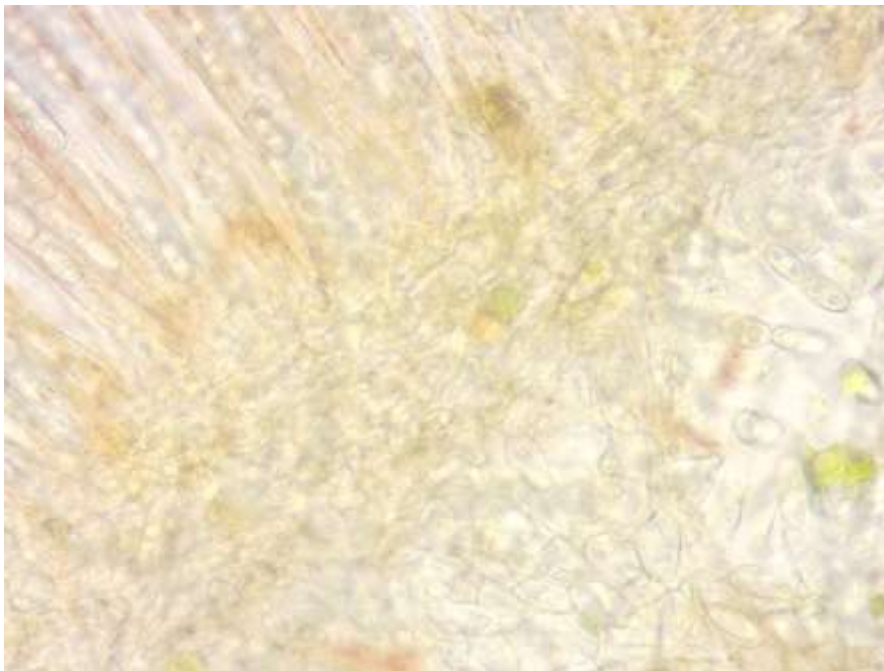




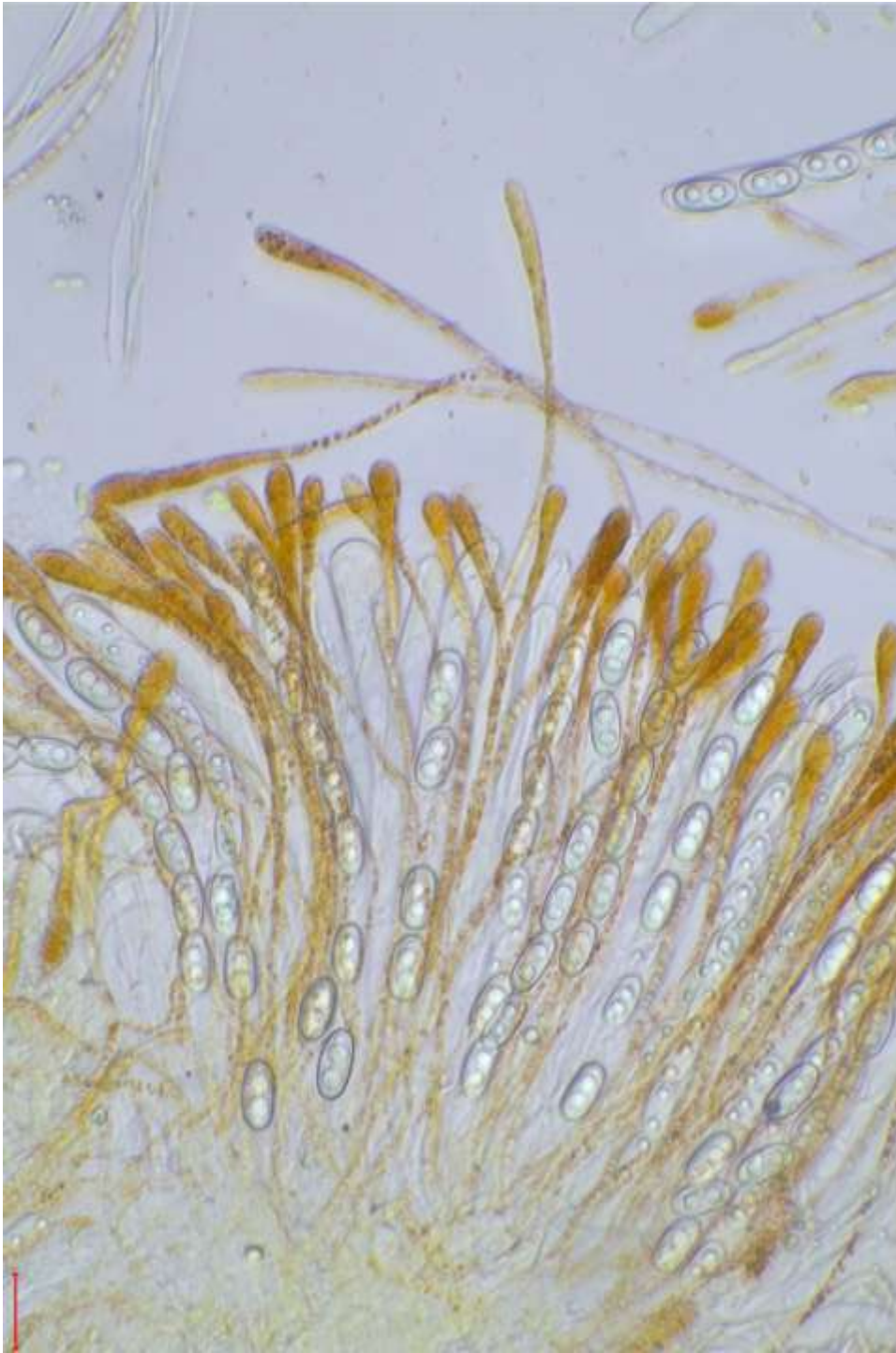
Excipulum ectal



Excipulum médulaire



Sous-hyménium



Spores 1^{er} et 9^{ème} déciles (mesure sur sporée dans l'eau)

(13,4) 16,6 - 18,9 (19,2) × (7,4) 8,1 - 8,8 (9,5) μm
Q = (1,7) 1,9 - 2,2 ; N = 35
Me = 17,7 × 8,5 μm ; Qe = 2,1



Cellules mystères.

Prélèvement de type scalp à l'extérieur de l'apothécie. Articles courts, teinte verte. Sont-ce les filaments qui relient l'apothécie au substrat, qu'on peut voir à la bino et qui pourraient ressembler à des poils hyalins ?

Détermination (clé des discos carbonicoles Dougoud)

40 Apothécie croissant sur un subiculum blanc (parfois peu apparent), cylindracée puis lenticulaire et confluyente, ou apothécie cylindrique, turbinée, obconique, glabre (mais pouvant être poilue chez une espèce de *Pyronema*) 41

40' Caractères différents 44

44 Apothécie croissant parmi ou sur des Bryophytes, orangée, rouge orangé, rose rougeâtre ou rouge, glabre et surmontée d'une marge irrégulière ou apothécie poilue. Ascospores guttulées 45

..... 45

44' Apothécie non liée aux Bryophytes 51

45 Parmi ou sur *Funaria hygrometrica* 46

45' Parmi d'autres Bryophytes. Apothécie glabre. Ascospores ellipsoïdales, lisses. Genre *Octospora* p.p. 49

46 Apothécie portant des poils hyalins. Ascospores ellipsoïdales, 14-17(-18) x 9-10,5(-12) µm *Neottiella hetieri* Boudier [Breitenb. & Kränz. (1981 : 102, n° 90) ; Caillet & Moyne (1987a : 212. Fig. 12, n° 4) ; Dennis (1981 : 46, pl. IX R)]

46' Apothécie glabre 47

47 Ascospores sphériques à subsphériques, ornementées d'un réticule, (12-)13-15 x (11-)12-14 µm *Lamprospora carbonicola* Boudier (= *Lamprospora dictydiola* Boud. ss. auct. plur., non Caillet & Moyne, = *L. polytrichi* (Schum. : Fr.) Le Gal ss. Le Gal, = *L. politrichina* (Rehm) Seaver ss auct., = *L. carbonaria* (Fuckel) Seaver ss. auct., = *L. astroidea* (Haszl.) Boud. ss. Maas Geesteranus)7

[Boudier (1905-1910 : pl. 401) ; Breitenb. & Kränz. (1981 : 114, n° 106) ; Benkert. (1987 : 214, pl. 15, fig. 5-6, pl. 16, fig. 1-4) ; Caillet & Moyne (1980 : 192, pl. 6) ; Schmid (1990 : n° 4)]

47' Ascospores ellipsoïdales, lisses. Genre *Octospora* p.p. 48

48 Ascospores largement ellipsoïdales, 17-20 x 13-15 µm, (17-)19-25(-26) x (12-)13-16(-17) µm [selon Benkert (1995)] 5 *O. roxheimii* Dennis & Itzerott

[Caillet & Moyne (1987a : 208, fig. 10, n° 7 ; 210, fig. 10, n° 8) ; Dennis & Itzerott (1973 : 17, pl.2, fig. 8) ; Engel & Hanff (1985 : 11, pl. 149 ; 15, pl. 12) ; Franchi & al. (1992 : 54-55)]

48' Ascospores ellipsoïdales cylindriques, 20-23 x 10-11,5 µm. *O. humosa* var. *anthracobia* Boudier [Caillet & Moyne (1987a : 206, pl.10, n° 9)]